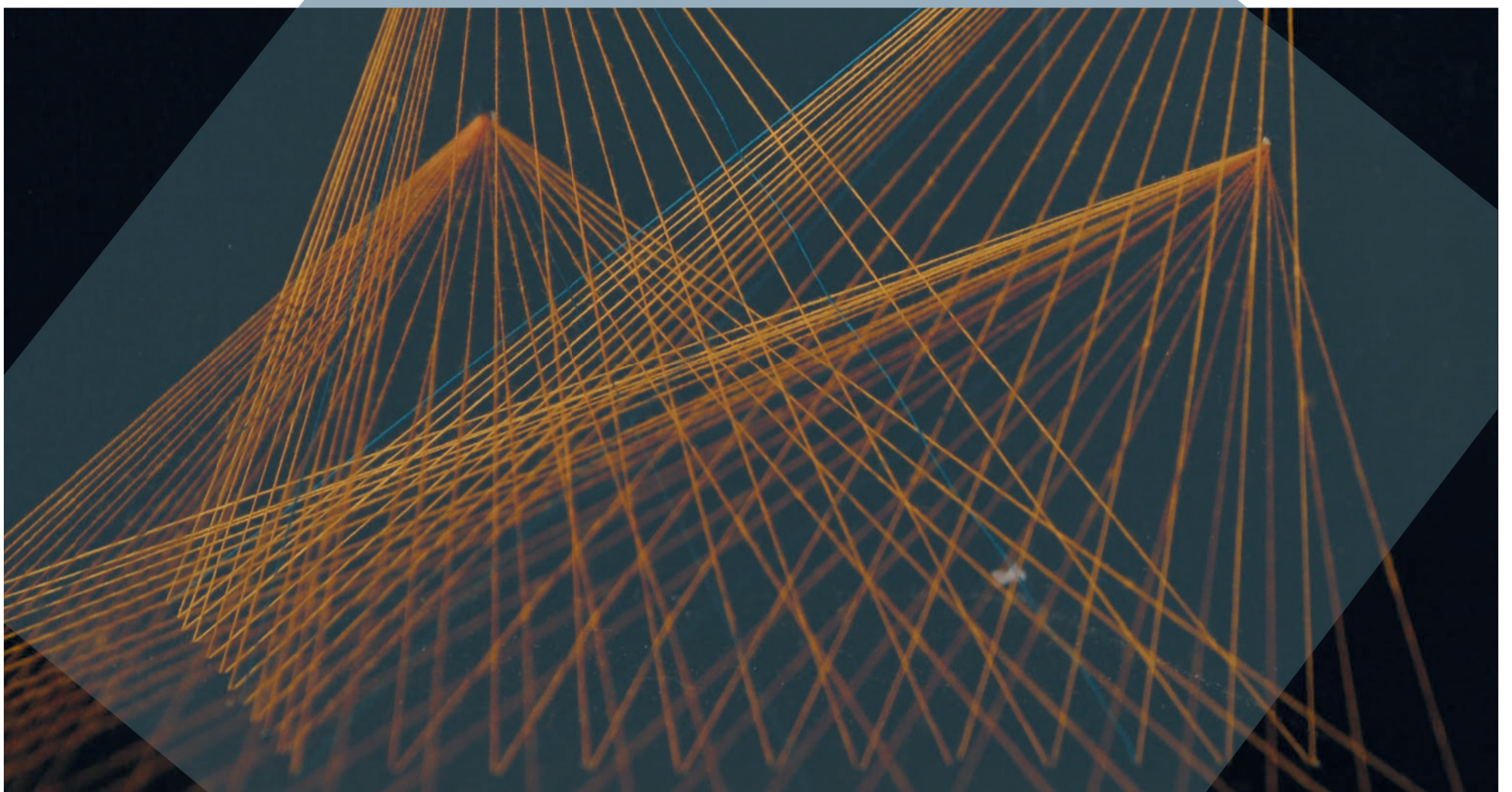


KUNST VAN HET GELOVEN



detail werk Hannah Willemsen

CURATOREN

WILLEM DEN HARTIGH
JITSKE VAN GROENLAND

KUNSTENAARS

JOHAN CLAASSEN
ERIK BUIJS
ANNE FOREST
BIRGIT CAUER
ROSEMIN HENDRIKS
HANNAH WILLEMSSEN
WILLEM BESSELINK

TWEEJAARLIJKSE MANIFESTATIE VAN KUNST IN KERKEN EN KAPELLEN

KUNST VAN HET GELOVEN - 2018

Binnenkort opent de 6e editie van de manifestatie Kunst van het Geloven met het thema 'ONGELOOFLIJK'.

Het is altijd een uitdaging kunstenaars te vinden die graag bij ons exposeren en die zich laten inspireren door de ruimte. Of ze daarin zijn geslaagd is aan u. Wij zien u graag. Kunstenaars maken werken om gezien te worden, dus welkom.

We zijn blij dat het Koningskerkje weer mee doet. Het is een kerkje met prachtige wanden die zich uitstekend lenen voor de tekeningen van Rosemin Hendriks. Haar 'zwanenzang' is verrassend, wanneer je je realiseert dat voordien haar zelfportretten u aankeken.

Zoals een portret altijd meer is dan alleen een gezicht, geldt dat ook voor de werken van Erik Buijs en Anne Forest. Zij betekenen meer dan u op het eerste gezicht denkt. Brechtje van Dam heeft dat prima verwoord in haar artikelen over de kunstenaars.

Soms zijn er parallellen tussen kunstenaar en gebouw maar ook tussen kunstenaars onderling. Hannah Willemsen bijvoorbeeld leidt met haar draden naar de eindeloos lijkende dieptes en hoogtes van de Sint Janstoren. Willem Besselink laat via andere lijnen de Maas terugkomen.

Als bezoeker heeft u genoeg te kijken. Hopelijk stimuleert het u ook de diepere betekenis van het werk te ontdekken, alhoewel Johan Claassen relativerend zegt dat zijn werken de wereld niet hoeven te veranderen of een boodschap moeten vertellen. Hij wil hoogstens troost bieden. Birgit Cauer vorst naar de herkomst van het leven in haar omgaan met stenen die zij op haar weg vindt en ons de sporen laat zien.

De manifestatie is een geweldig toonbeeld van samenwerking binnen de gemeente; samenwerking met de andere stichtingen die de gebouwen beheren. Dank aan de vrijwilligers die als suppoost hun medewerking verlenen.

Vroege vogels zijn nu extra uitgenodigd om op zondag 26 augustus om 6 uur naar het Kloosterhuis te komen, want Judith en Tineke Steenbrink spelen op het Ochtendglorenconcert. Hun spel doet ons ontwaken en de morgen begroeten. Wat fijn dat deze bekende musici, ook nog afkomstig uit onze regio, hun kwaliteiten laten horen.

Verdere activiteiten treft u elders in deze krant aan. Vergeet vooral niet de voor iedereen toegankelijke opening die zal worden verricht door art curator Marijke Cieraad en muzikaal zal worden omlijst door de 4e Hoedanigheid. En wat te denken om de route per fiets te volgen? Wij danken het bestuur van de Stichting 'Kunst van het Geloven' voor het vertrouwen en de vrijheid ons gegeven om de tentoonstellingen in te richten.

Het was voor ons een plezier dit te doen en wij hopen dat het u veel kijkgenoegen oplevert.

Jitske van Groenland en Willem den Hartigh

Geloven is persoonlijk
verankerd in de cultuur

een gevoel

passie

overtuiging

roeping

en verbintenis

kunst is niet heel anders

het raakt

is expressief

belichaamt een boodschap

inspireert

en daagt uit

Officiële opening

Tuin Het Kloosterhuis Sambeek
24 augustus 2018
19:30 uur

Openingstijden expositie

Van 11:00 tot 17:00 uur op:
25 en 26 augustus
1 en 2 september
8 en 9 september

Locaties

ANTHONIUS- EN NICOLAASKAPEL
Groeningsestraat 19, Groeningen

MARIAKAPEL
Kapelstraat 1, Holthees
www.mariakapel.nl

HET KLOOSTERHUIS
Grotestraat 71, Sambeek
www.hetkloosterhuis.nl

KONINGSKERKJE
Spoorstraat 17, Vierlingsbeek
www.koningskerkje.nl

SINT JANSTOREN
Grotestraat 63, Sambeek

NEPOMUKKAPEL
Veerstraat 51, Boxmeer
www.nepomukboxmeer.nl



DE KUNSTENAAR MET VELE GEZICHTEN

Johan Claassen
*Anthonius- en
Nicolaaskapel*

Een gebaar van troost

Johan Claassen is een kunstenaar met vele petten. Hij is behalve beeldhouwer ook tekenaar, maar de schilderkunst en fotografie zijn hem zeker niet onbekend. Het meeste identificeert hij zich als objectkunstenaar. Mede om zijn complete oeuvre van disciplines en werken - samen met zijn jaren ervaring als docent aan de Academie voor Kunst en Vormgeving in Den Bosch - is hij een alom inspirerend voorbeeld voor veel jonge kunstenaars.

Claassen exposeert voor de Kunst van het Geloven in de Anthonius- en Nicolaaskapel. Hij heeft een grote schat aan werk liggen om uit te kiezen voor in de kapel. Bijvoorbeeld zijn *Place de la Nuit*, een werk dat sentimenten heeft van de christelijke kunst. "Maar ik vind niet dat mijn werk bewust een religieuze ondergrond hoeft te hebben om geschikt te zijn voor een vertoning in een kapel." Volgens Claassen biedt de serene kapel een prachtig canvas voor veel van zijn kunstwerken.

De christelijke grondslag van zijn jeugd blijft toch ingebakken zitten in zijn werk, vertelt Johan. "Ik denk dat het daarin belangrijk is geweest dat de eerste tafereelen die ik in mijn leven zag vaak in een kerk plaatsvonden. De zondagsdienst maar ook bruiloften, begrafenissen. De tradities, de sculpturen... Daar kon ik nooit vrij van blijven en dat hoeft ook niet."

Johan Claassen noemt als voorbeeld zijn vogelverschrikker project, waarvoor hij talloze vogelverschrikkers filmde en fotografeerde. "Die hebben in essentie iets weg van een crucifix, een kruisvorm. Die associatie heb je er als vanzelfsprekend bij, of je het nu wil of niet."

In de Anthonius- en Nicolaaskapel aanschouwt de bezoeker een verzameling van het werk van Claassen die volgens hem goed past bij de kapel en de toon van de expositie. Wat de kijker er van vindt, laat hij liever open. "Mijn werken hoeven de wereld niet te veranderen of een boodschap te vertellen. Ik wil hoogstens troost bieden."



Erik Buijs
Mariakapel

VERHALENDE BEELDEN

De fascinatie voor festiviteiten en tradities

Erik Buijs komt uit een Nederlands hervormd nest. Met enige jaloezie kijkt hij naar de symboliek en rituelen van het katholieke geloof die in het zuiden van ons land vaak een grotere rol vervullen dan hij meemaakte in zijn eigen opvoeding. "Die folklore erachter vind ik boeiend. Hopelijk zie je daarvan iets terug in deze expositie."

Buijs benadrukt dat hij geen christelijk werk heeft gemaakt voor Kunst van het Geloven, maar dat hij rekening houdt met de cultuur die hand in hand gaat met religie. Zowel buiten de Mariakapel als erin binnen exposeert Erik zijn beelden - binnen gecombineerd met werk van kunstenaar Anne Forest.

Wat de bezoeker vooral kan verwachten, zijn verwijzingen naar het iconische aspect van het geloof. De betekenis van religie is niet zozeer wat Erik fascineert, maar waar hij wel een zwak voor heeft zijn de fysieke uitingen - zoals totems en palen - die hand in hand gaan met godsdienstige rituelen.

"In de Europese Christelijke cultuur zie je vaak dat palen gebruikt worden in festiviteiten en tradities. Daar ben ik wel van gecharmeerd. Mijn beelden zijn anekdotisch; ik probeer het verhaal van die tradities te tonen." Wat de rol van dergelijke tradities is laat Erik graag over aan de toeschouwer.

De sereniteit van de Mariakapel in het landschap speelde voor Erik een belangrijke rol bij de keuze van zijn werk. Iets creëren voor een specifieke locatie is hem niet onbekend; Buijs maakt vaker werk in de openbare ruimte en weet op subtiele wijze de omgeving een rol te geven. In Elst maakte hij de *Appeleter*, met een knipoog naar de Elstar appel die zijn oorsprong vindt in het dorp. De *Appeleter* zit op een tribune - zoals in een colosseum - een referentie naar de Romeinse vondsten in het gebied. "Ik wil dat mijn werk iets betekent voor mensen die het tegenkomen, op het moment dat ze het tegenkomen."

Wat Erik onderscheidt is zijn gevoeligheid voor materiaal. Hij maakt veel gebruik van klei. Wanneer hij een techniek niet zelf beheerst - zoals het glasblazen - werkt Erik graag samen met anderen. "Het is het ambacht die ik prachtig vind, en ik kan onmogelijk alle technieken zelf beheersen." Al sinds zijn tijd op de academie is zijn favoriete materiaal duidelijk: "ik vind het fijn om te kleien."



Anne Forest
Mariakapel

RUSSISCH ORTHODOXE INVLOEDEN

Witte diamanten vangen de blik

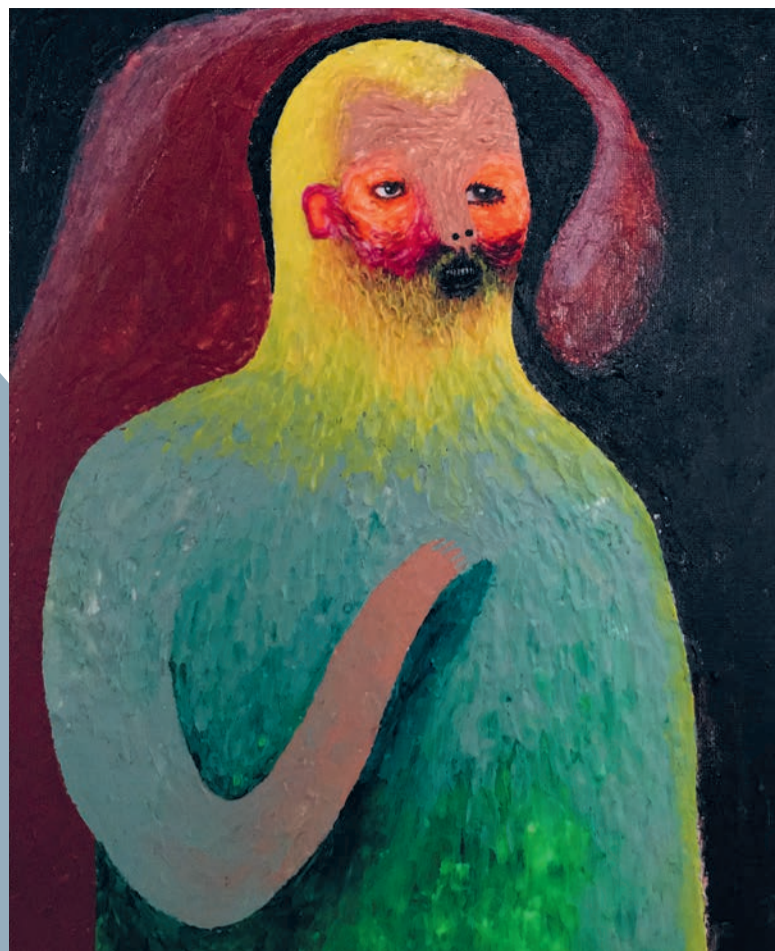
Anne Forest exposeert voor de Kunst van het Geloven samen met Erik Buijs. “Ons werk vult elkaar goed aan”, legt zij uit. “Hij maakt ruimtelijk werk en ik schilderijen, dat combineert perfect. Daarnaast zie ik in zijn vaak grote en lompe beeldhouwkunst een klein innerlijk wezentje terug. Iets waar ik verbintenis mee voel, omdat het doet denken aan mijn werk.”

Het duo bracht voor de expositie samen een bezoek aan de Mariakapel. Forest was zeer gecharmeerd van het landelijke kerkje. Ze keek uit naar de mogelijkheid iets te tonen buiten een galerie. Het witte van de Mariakapel sprak Anne bovendien direct aan. “Als ik een ruimte bekijk, dan let ik vooral op muren. Ik heb een zwak voor een strakke, witte muur.” In de lichte kapel zie je het donkere en kleurrijke werk van Forest het beste tot zijn recht komen.

De doeken van Anne’s hand hebben iets penetrerends. Ze schildert met name donkere figuren, geïnspireerd op Russisch orthodoxe iconografie. Wat al die gezichten verbindt, is de doordringende blik die je tegemoet komt. “Die kleine, witte diamantjes die je aankijken: ze dwingen oog-contact af”, vertelt Foster. De grootte van haar doeken versterkt dit effect alleen maar.

De Russisch orthodoxe invloeden van Forest’s werk zijn geen toeval. Ze groeide op met gelovige ouders en het huwelijk tussen Anne en haar orthodoxe verleden is dus altijd voor de hand liggend geweest. “Maar ik stelde te veel vragen bij het geloof. Ik kon nooit mee gaan in de verhalen rondom religie, soms tot grote ergernis van mijn omgeving.” Wat Forest wel aansprak, was de beeldtaal. “Religie zit daardoor als vanzelfsprekend ingegraven in mijn werk.”

Het afgelopen jaar trok Anne Forest zich terug en maakte ze veel klein werk. “Dat was zeer experimenteel. Ik was aan het brainstormen voor de toekomst, nieuwe dingen aan het proberen. Nu voel ik me klaar om weer lekker grote schilderijen te gaan maken, maar dan met de nieuwe ervaring die ik opgedaan heb. Ik ga nu weer groot.”



Birgit Cauer
Het Kloosterhuis

LIEFDE VOOR STEEN

Onderzoekende kunstuitingen

Birgit Cauer heeft altijd al een bijzondere voorkeur voor steen als materiaal gevoeld. “Vanwege mijn liefde voor marmer kwam ik dan ook tot de beeldhouwkunst.” Door de jaren heen heeft ze op verschillende manieren steen bewerkt. Ze kwam tot een bijzondere conclusie: steen heeft een bepaalde gecompliceerde energie in zich, die staat voor het leven. “Sterker nog; het herbergt de sporen van het leven in zich”, legt ze uit.

Birgit Cauer werkt regelmatig vanuit twee principes. Allereerst bestudeert ze de chemische en biologische grondslagen van het leven. Op wetenschappelijke wijze tracht ze te ontdekken wat die grondslagen zijn. Dit uit zich in tekeningen die ze maakt van wat ze ontdekt. Cauer doet als het ware onderzoek naar de wereld om haar heen en legt dit vast.

Daaruit ontstaan vaak locatiegebonden installaties, waarin Cauer verschillende materialen met elkaar verbindt. Die materialen zijn niet uitsluitend steensoorten; ze werkt ook met kunststoffen en papier. “Zo ontstaat een verband tussen het wetenschappelijke en het kunstzinnige in de wereld.”

Voor het Kloosterhuis neemt Birgit de taak op zich om de altaarruimte met een esthetisch gebaar weer tot haar originele staat als sacrale plek terug te brengen. Daarvoor maakte zij altaarstenen die een verzameling van haar kunstzinnige en wetenschappelijke wereldbeschouwingen vertegenwoordigen. “Religie en wetenschap komen zo samen tot één geheel.”

EEN PODIUM VOOR DE ZWAAN

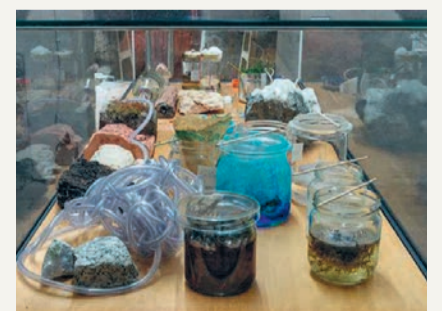
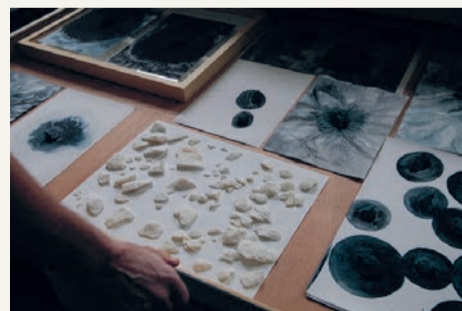
Golvende lijnen en verenstructuur

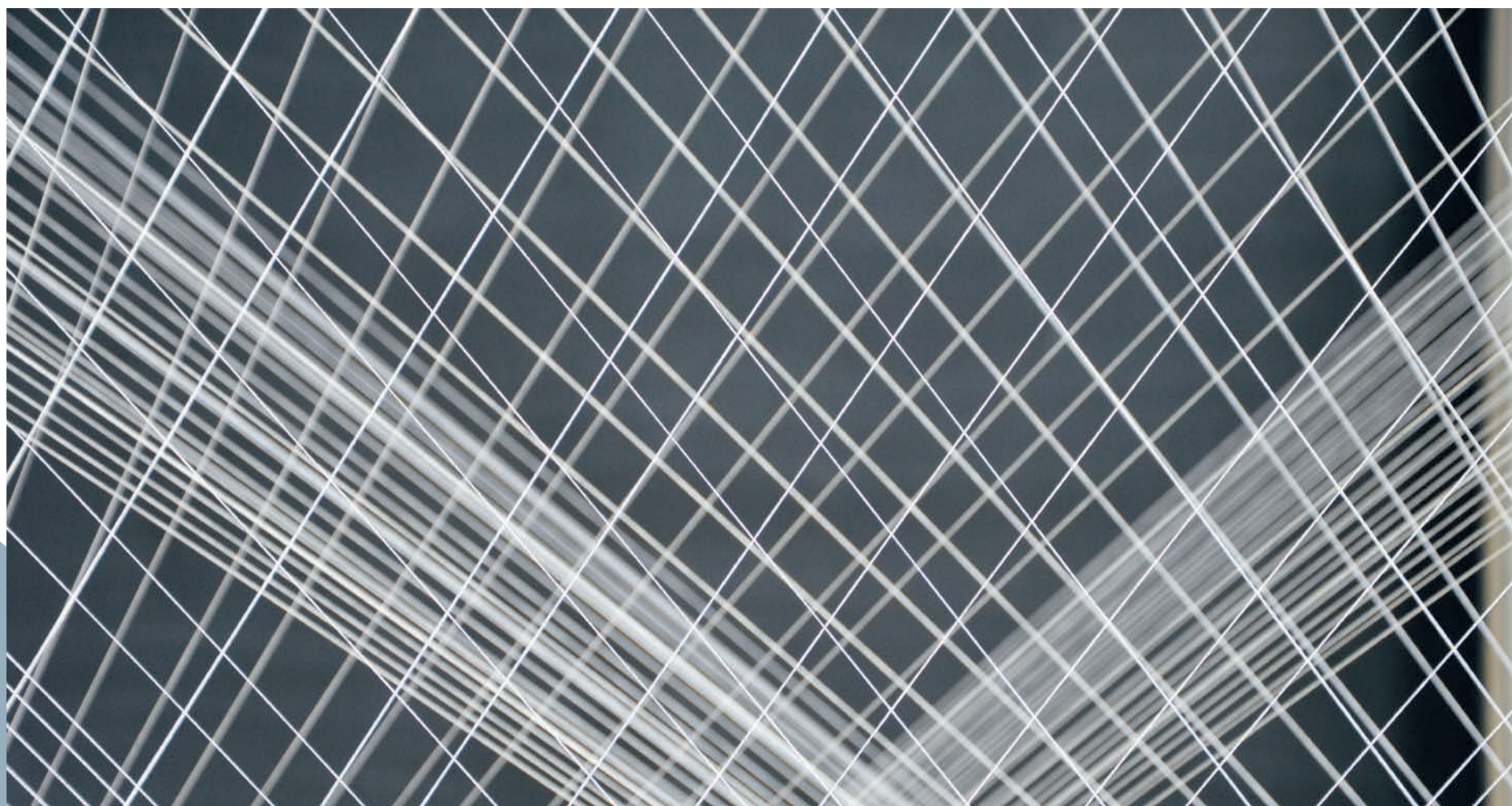
Rosemin Hendriks studeerde aan de kunstacademie in Arnhem. Destijds wilde ze nog graag schilder worden. Op haar vervolgopleiding De Ateliers in Amsterdam kreeg Rosemin Hendriks steeds meer gevoel en liefde voor tekenen. Vaak maakt ze portretten op groot formaat, en meestal met zichzelf als onderwerp. “Het fijne van mijn zelfportretten is dat ze niet hoeven te lijken. Iets waar je vaak toch rekening mee gaat houden als je een ander tekent. Bovendien draag ik mijn onderwerp altijd bij mij. Ik wil niet laten zien hoe mooi of bijzonder ik ben, maar hoe veel er eigenlijk te zien is in een gezicht.”

Voor Kunst van het Geloven koos Rosemin echter een ander onderwerp: de zwaan. Dieren komen steeds vaker voor in haar werk en ze fotografeert al jaren alles wat ze tegenkomt op haar dagelijkse wandelingen door het Sonsbeekpark. Zo ook de zwanen. “Ik had bij het intieme Koningskerkje de associatie met de grote dingen van het leven; een bruiloft of begrafenis. Zwanen doen me denken aan een bruid. Ze hebben iets stil en statigs, iets kalms. Ook de associatie met een zwanenzang - het afscheid - komt boven.”

Maar de zwaan is volgens Hendriks ook een gevaarlijk onderwerp. “Ik moet ervoor waken dat het niet te zoetsappig wordt, te Disney. De zwaan heeft iets romantisch maar dat wil ik niet een te grote rol geven.”

De bijzondere dieren hebben haar werk overigens al eerder beïnvloed. Rosemin fotografeert al meer dan tien jaar weerspiegelende bomen en watervogels in de vijvers van het park in Arnhem. Ze merkte pas na enige tijd op dat delen van de foto's van onder andere de zwanen in haar zelfportretten terug komen. “Het onderwerp is misschien anders in die tekeningen - ik teken immers mijn eigen gezicht - maar de golvende lijnen en structuur van de veren die in mijn zwanefoto's te zien zijn, herkende ik op den duur in mijn andere tekeningen.” Maar ook een kwal die ze uit fascinatie ooit uit een krant knipte, verscheen ineens in een portrettekening van haar hand. In deze expositie zijn die verborgen herinneringen niet meer slechts bijzaak, maar krijgen de dieren voor het eerst zelf de hoofdrol.





HET ONWAARSCHIJNLIJKE HUWELIJK

Mensenhand versus wiskundige nauwkeurigheid

In een wereld die om ons heen raast en waar de ene hysterische tendens de ander opvolgt, is Hannah Willemsen op zoek naar rust. Dat rustpunt vindt ze in een onwaarschijnlijk huwelijk: tussen kunst en wiskunde.

Die twee vormen een koppel dat volgens Hannah niet zo onbegrijpelijk is als je in eerste instantie denkt. Voor haar opleiding aan de kunstacademie studeerde ze wiskunde. “Kunst is geen wetenschap’, hoorde ik vaak op de academie. Het is geen hapklare constante.” Haar achtergrond in de wiskunde maakte echter dat Hannah haar fascinatie voor structuur niet los kon laten. “Het is de combinatie van perfectie en imperfectie die me zo boeit.”

Haar werk in de Sint Janstoren toont lijnen van touw getrokken door de toren, met een wiskundige nauwkeurigheid. Sta je op de goede plek, dan gaan de lijnen allemaal in dezelfde richting en klopt de figuur compleet.

“Maar het is door mensenhanden gemaakt dus er is altijd imperfectie.” Sta je op een andere plek dan zie je misschien een scheve lijn, een ongespannen touw. Imperfectie die bij het leven hoort. “Hoewel die constante van de wiskunde de hoofdrol speelt, zal het chaotische van de mens er toch altijd een hand in hebben. Net als in veel andere aspecten van het leven.”

Hannah is het grootste deel van haar tijd druk met lesgeven in kunstvakken op een middelbare school. Wanneer leerlingen haar werk zien, hoopt ze dat ze de afstand tussen de jongeren en de kunstwereld verkleind wordt. “Dat ze denken: ‘wauw. Iemand die dichtbij mij staat, die ik ken, heeft dit gemaakt. Zoiets zomaar gecreëerd.’ Dan is het ineens geen ver-van-mijn-bed-show meer, maar iets tastbaars.”



HET TRIVIALE VAN ONS ALLEDAAGSE LEVEN

Volg het licht

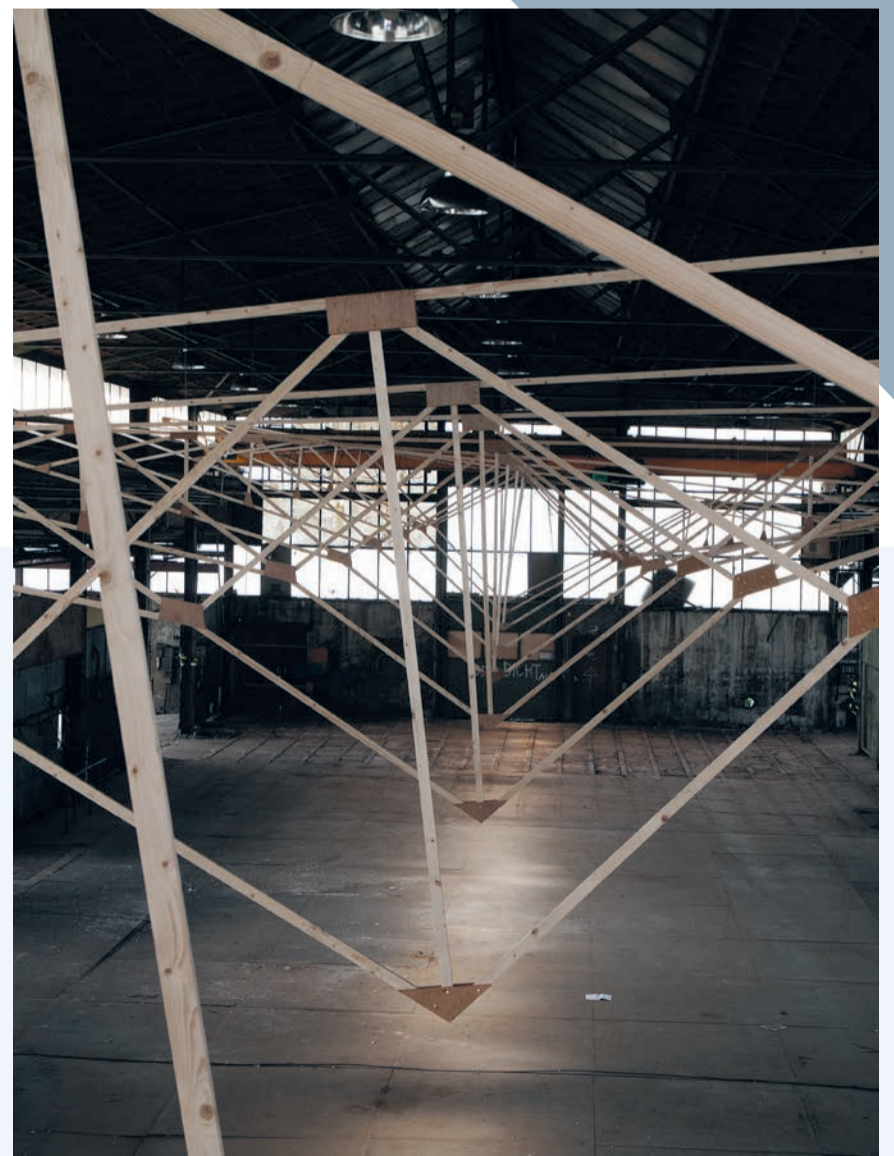
Wanneer Willem Besselink een van zijn installaties bedenkt dan is er een grote rol voor de omgeving weggelegd. "Ik maak heel fysiek werk, en gebruik daarin de karaktereigenschappen van de locatie." Zo ook voor zijn werk in de Nepomukkapel, een ruimte die zich hiervoor goed leent. "De kapel heeft aan weerszijden drie grote ramen met een prachtige kozijnstructuur opgedeeld in kleine vakken." Die structuur gebruikt Besselink door de kozijnen uit te vergroten en te kopiëren in een ruimtevullende houtconstructie.

Maar het is niet alleen de locatie die Willem in dit werk - en veel van zijn andere installaties - een grote rol geeft. "De constructie is op zo'n manier in de ruimte geplaatst dat deze de gang van de zon aangeeft door de kapel op specifieke momenten op de dag." De wetmatigheden die zich in de kapel voordoen vormen de basis van dit werk.

Het zijn die alledaagse gebeurtenissen en wetmatigheden hiervan die Willem Besselink vaker poogt te grijpen. Bijvoorbeeld voor Kiezwege Heemraadsplein, waar hij het passerende verkeer in de omliggende straten vastlegde in een constructie van gekleurde balken. Of Lego Homines, waarvoor Willem de voetgangers voor kroeg De Schouw telde en opdeelde in categorieën (man en vrouw, blank en gekleurd), om deze vervolgens een plek te geven in een bouwwerk van gekleurde legostenen. "Zelfs onze alledaagse triviale bezigheden zijn vaak gebaseerd op een systeem. Dat fascineert me."

Waar die fascinatie vandaan komt, kan Willem niet zomaar zeggen, maar ze is er al heel lang. Het was er gewoon altijd al. "Je kunt namelijk door die systemen te herkennen iets wat gecompliceerd is terug brengen naar een basis, zoals ik deed bij Lego Homines. Wat als ik op een andere dag op die plek was gaan zitten, hoe had de installatie er dan uit gezien?" Het is dus niet alleen de locatie en de onbeduidende gebeurtenissen die Willem fascineren, maar ook zijn mogelijkheid het geheel te manipuleren.

Zo komt het werk van Willem vaak terug op dezelfde componenten: data verzamelen, het systeem herkennen en hier iets fysieks van maken. "Want die fysieke uiting is er in eerste instantie niet, die maak ik." Het liefst zou hij zien dat mensen die het complexe bouwwerk aanschouwen uiteindelijk de structuur erin herkennen. "Ik hoop dat het doordringt, dat te zien is wat ik probeer te tonen."



Colofon

Interviews: Brechtje van Dam
Coördinator krant: Jitske van Groenland
Basis Ontwerp: Ruud Muselaers - Dentre Design
Opmaak: Kevin Wassink - DecreativeDesignArt
Drukwerk: Rodi Rotatiedruk BV
Oplage: 12.000
Organisatie: werkgroep Kunst van het Geloven

www.facebook.com/KunstvanhetGeloven
www.kunstvanhetgeloven.nl

OCHTENDGLORENCONCERT

Begeef u op 26 augustus naar het Kloosterhuis in Sambeek voor een klassiek concert zoals u het nooit eerder meemaakte. De tweeling Judith en Tineke Steenbrink spelen voor u Kamermuziek uit de zeventiende en achttiende eeuw. Judith ontwikkelde zich op de barokviool en Tineke viel voor het orgel en het klavecimbel.

Judith en Tineke stonden aan de wieg van het orkest Holland Baroque en hebben daar hun plek gevonden als artistieke directie. Maar de liefde voor Kamermuziek bleef. De twee draaien inmiddels al jaren mee in de eredivisie van barokmuziek en werken ook samen als duo onder de naam Severijn.

Speciaal voor Kunst van het Geloven komen Judith en Tineke terug op hun geboortegrond voor het Ochtendglorenconcert. 26 augustus om 06.00 uur bent u van harte welkom om te genieten van de bijzondere muziek in het Kloosterhuis in Sambeek. Het concert start in het donker, een uur voor zonsopgang. Terwijl u luistert naar de muziek straalt de ochtendzon langzaam maar zeker het Kloosterhuis binnen door de kerkraden. Een onvergetelijke ervaring die al even intens als rustgevend is.

Na afloop is er een gezamenlijk ontbijt waar u zich (net als voor het concert) niet voor hoeft aan te melden.

Zondag 26 augustus
Het Kloosterhuis, Sambeek
Aanvang: 6:00

TAPTIJT VOOR VREDE

Kunstenares Marianne van Heeswijk legt op 9 september samen met vluchtelingen een Tapijt voor Vrede op het plein voor de Sint Janstoren in Sambeek. Wij dagen u graag uit om aan de slag te gaan met de onconventionele materialen die Marianne meebrengt en samen met andere bezoekers het tapijt om te vormen tot een waar kunstwerk.

Beklim vervolgens de Toren gedurende deze Open Monumentendag en bewonder het Tapijt met het mooie dorp Sambeek van grote hoogte.

Zondag 9 september
Plein Sint Janstoren, Sambeek
Aanvang: 11:00

ATELIERBEZOEK JITSKE VAN GROENLAND KUNSTRESTAURATIES

Geloven staat gelijk aan kunst en kunst gelijk aan de conservatie of restauratie ervan. Waar religie een groot onderdeel vormt van ons kunstpatrimonium - dat dient te worden behouden - is hedendaagse kunst het restauratiewerk van de toekomst. Jitske van Groenland genoot haar opleiding aan de Universiteit van Antwerpen en is gespecialiseerd in de conservatie en restauratie van zowel oude als hedendaagse schilderijen en lijsten. Gedurende de expositie stelt zij haar atelier in "t Vrijthof" te Vierlingsbeek open voor bezoek. Neem gerust een kijkje terwijl Jitske aan het werk is. Gelijktijdig kan ze u voorzien van tekst en uitleg.

Expositie openingstijden
Spoorstraat 3, Vierlingsbeek

BESPELING KNIPSCHEERORGEL IN DE PROTESTANTSE KERK

Geniet tijdens Open Monumentendag aan de overkant van de Nepomukkapel van de prachtige klanken die uit de Protestantse kerk te Boxmeer zullen vloeien. Jacques Steenbrink bespeelt dan het pas gerestaureerde Knipscheerorgel.

Zondag 9 september
Protestantse Kerk
Veerstraat 24 Boxmeer
13:30 tot 15:00

FIETSROUTE

Fietsroute in het kader van de manifestatie "Kunst van het Geloven." Deze route is beschreven vanaf het station in Boxmeer, maar kan op elk gewenst punt worden ingestoken. De lengte van deze route omvat 35 kilometer.

1. Bij het station naar het zuiden fietsen evenwijdig aan de spoorlijn.
2. Net voor het nieuwe gebouw van de nieuwe scholengemeenschap Metameer naar links, het fietspad op.
3. Met de bocht mee 2x naar rechts gaan en het spoor oversteken.
4. Deze weg doorrijden tot het kruispunt, daar naar links gaan (Heistraat, gaat over in Heikant).
5. Rechtdoor rijden, langs het tuincentrum Groenz (op de parkeerplaats staat een bord met wandelknooppunt 11). Hier is de gelegenheid om iets te drinken of te eten.
6. Na Groenz, de 1e weg links in gaan, (Hoogendseweg), deze weg volgen tot aan het kruispunt en daar (Zandsteeg) naar links gaan, het spoor oversteken tot de kruising met de Grotestraat in Sambeek.
7. Op de kruising naar rechts gaan (fietsknooppunt 18) na 25 meter staat de **Sint Janstoren** en na weer 25 meter staat **Het Kloosterhuis** (twee expositielocaties).
8. Na het bezoeken van deze locaties de Grotestraat in zuidelijke richting volgen en de bordjes met fietsknooppunt 4 volgen.
9. Bij het fietsknooppunt 4 de weg vervolgen richting knooppunt 38.
10. Deze weg vervolgens langs de stuw (terras voor koffie en lunch) en de daar staande woningen tot een afslag naar rechts (nog steeds op weg naar knooppunt 38).
11. Route 38 volgen totdat u "De Schutskooi" (terras) gepasseerd bent. Op het kruispunt naar rechts gaan, richting knooppunt 39 en vervolgens doorrijden tot de 1e mogelijkheid waar u naar links kan (de Steeg/Klein Vortum). Deze straat gaat over in de Passtraat.
12. Op het eind van deze straat rechtsaf (Maasstraat). Deze uitrijden, u komt dan op de provinciale weg, deze oversteken en linksaf het fietspad op, borden richting knooppunt 39 volgen.
13. Na 50 meter staat op het veldje de **Anthonius- en Nicolaaskapel Groeningen** (expositielocatie). Na de bezichtiging doorgaan op de route naar knooppunt 39 (Voortweg) doorrijden tot net over de spoorlijn, daar naar links gaan (wandelknooppunt 50).
14. De weg (Kiekuutweg) volgen tot de spoorwegovergang (links), deze opnieuw oversteken. Hier is een pauzemogelijkheid bij het koffiehuis/lunchcafé 't Genot.
15. Vanaf 't Genot het spoor blijven volgen in zuidelijke richting (Makken), langs de ruïne van kasteel Makken tot Holthees. Aan deze weg ligt de **Mariakapel** (expositielocatie).
16. T/o de Mariakapel de Bredeweg ingaan (bordje fietsknooppunt 57).
17. Deze route naar knooppunt 57 volgen tot de provinciale weg. Deze oversteken en linksaf het fietspad langs de provinciale weg opgaan.
18. Weg vervolgen tot afslag veer Bergen, ga hier naar links "de Laurentiusstraat" in.
19. Op de Laurentiusstraat de eerste weg naar rechts nemen, "de Kreupelstraat". Deze doorrijden tot aan de Laurentiuskerk. Tegen over de Laurentiuskerk op spoorstraat 3 vindt u **t Vrijthof** (expositielocatie).
20. Bij de Laurentiuskerk via de Spoorstraat de route in westelijke richting vervolgen. Na ongeveer 200 meter ziet U aan de linkerzijde het **Koningskerkje** (expositielocatie).
21. Na bezoek aan het Koningskerkje vervolgt u de route verder in westelijke richting naar het spoor waarbij u wederom 't Genot passeert.
22. De spoorbaan op deze plaats opnieuw oversteken en met de weg meegaan (de weg maakt een bocht naar links en vervolgens weer naar rechts - als u deze weg volgt komt u langs de Vivara).
23. Na de Vivara de 1e afslag rechts ingaan, dit is een zandweg waar een verhard fietspad langs loopt.
24. Weg vervolgen tot een T-splitsing, daar naar links gaan en vrij snel daarna met de weg mee naar rechts.
25. Deze weg vervolgen tot u komt bij een volgende T-kruising, deze naar rechts oprijden (Radioweg) en doorrijden tot de spoorwegovergang en schuin links de Sint Janslaan in fietsen (fietsknooppunt nr. 18).
26. Route naar fietsknooppunt nr. 18 blijven volgen tot de kruising met de Grotestraat in Sambeek. De Grotestraat oversteken en de Maasstraat in rijden tot het bord fietsknooppunt 17, daar linksaf gaan, u hebt de rivier de Maas dan aan de rechterkant.
27. Routeborden naar knooppunt 17 volgen tot de kruising met Het Zand.
28. Daar rechtsaf gaan (fietsknooppunt 1) tot aan de **Nepomukkapel** (expositielocatie). T/o de protestantse kerk.
29. Wie van hieruit naar het station wil terugfietsen slaat de weg in die tegenover de kapel gelegen is (Veerstraat). Deze fietst u uit tot een groot plein (Weijerplein).
30. U buigt met de weg mee, voor de meubelwinkel van van Haren en de ingang van het winkelcentrum De Kloostertuin langs (De Raetsingel).
31. Vanaf dat punt 2e straat links inslaan (Burgemeester Hengstplein - bij het 2e bordje met die naam linksaf slaan). U rijdt dan achter het gemeentehuis langs, volgt de weg met een bocht naar rechts tot u op het Rochusplein (rotonde) komt.
32. De rotonde steekt u recht over. U bent nu in de Spoorstraat, deze volgt u tot de spoorwegovergang.
33. Net voor de spoorwegovergang gaat u naar links. Na 200 meter bent u bij het station.

Met dank aan onze sponsoren